



ReSound LiNX²™

사용자 가이드

BEHIND-THE-EAR(BTE)
RECEIVER-IN-THE-EAR(RIE)



ReSound



rediscover hearing

(주)지엔리사운드코리아 | 서울 광진구 천호대로 531-1 광우빌딩 4층
Tel : 1577-2922 | Fax : 02-541-9220
www.resoundkorea.com

ReSound



rediscover hearing

소개

GN ReSound의 새로운 보청기를 구입해 주셔서 감사합니다. 리사운드의 혁신적인 음향 기술과 디자인은 보청기 담당자가 선택한 고객 맞춤 설정과 결합하여 귀하의 청취가 보다 즐거운 경험이 되도록 도울 것입니다.

보청기는 청력 손실로 인해 그 동안 듣지 못했던 소리를 다시 들을 수 있도록 해 줄 것입니다. 보청기 사용을 배워가는 데에는 연습과 긍정적인 태도가 중요합니다. 귀하의 리사운드 보청기는 개인의 청력 손실 정도와 필요에 따라 조정되었습니다. 어떤 사람은 보청기 착용과 새로운 소리를 듣는 것에 빨리 적응하고 어떤 사람들은 조금 더 시간이 필요할 수 있습니다.

보청기 사용이 주는 모든 혜택 받기 위해서는 본 설명서를 주의 깊게 읽어야 합니다. 보청기를 적절하게 관리, 유지보수 및 사용하시면, 오랜 기간 동안 보청기를 통해 보다 나은 의사소통을 하실 수 있을 것입니다. 질문이 있으시면 의사 선생님이나 리사운드 고객 센터로 문의 주십시오.

*ReSound는 ReSound A/S의 등록 상표입니다.

작성년월 : 2015. 9

사용목적

본 제품은 청각장애를 보상하기 위해서 소리를 증폭하여 공기 전도 방식으로 전달하고, 잡음신호 등을 발생시켜 이명에 적응할 수 있도록 하는 기구

보청기 모델

- LS988-DW, LS788-DW, LS588-DW: 배터리 사이즈 13
- LS977-DW, LS777-DW, LS577-DW: 배터리 사이즈 13
- LS961-DRW, LS761-DRW, LS561-DRW : 배터리 사이즈 312
- LS962-DRW, LS762-DRW, LS562-DRW : 배터리 사이즈 13

튜브 유형: _____

돔 사이즈: _____

왼쪽 제조번호: _____

오른쪽 제조번호: _____

목차

소개	2
보청기 설명	6~8
시작하기 (On/Off 기능).....	9
동작 지연 기능(Smart Start).....	9
배터리 삽입/교환.....	10
저 전압 신호음.....	11
보청기 착용/제거	12
보청기 작동방법 [볼륨 조절하기(옵션사항)]	13
프로그램 버튼	14~16
배터리 도어락	17
비행 모드	18
텔레코일	18
전화기 사용	19
휴대폰 사용	19

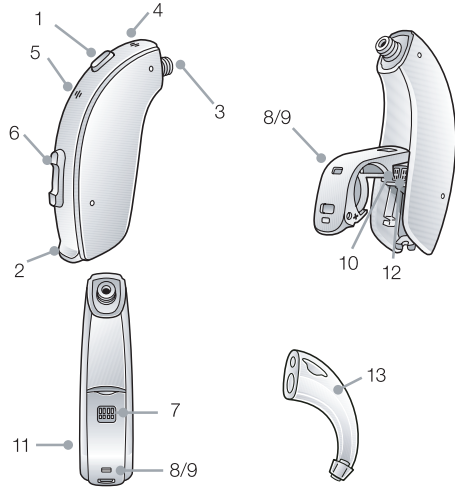
PhoneNow	20~21
라디오/TV청취	21
오디오직접입력(DAI) 및 연결/해제	22
이명적응용잡음발생기의 사용	22
보청기 사용 후 보관 및 관리방법	23
저장방법	23
기타 보관방법	23
일반적인 주의사항	24~25
일반적인 경고사항	26~27
배터리 경고사항	27
기타사항	28~29
문제 해결	30~33
보증 및 수리	34
보청기	34~39

보청기 설명

ReSound LiNX² [BTE 모델]

LS988-DW, LS788-DW, LS588-DW, LS977-DW, LS777-DW, LS577-DW

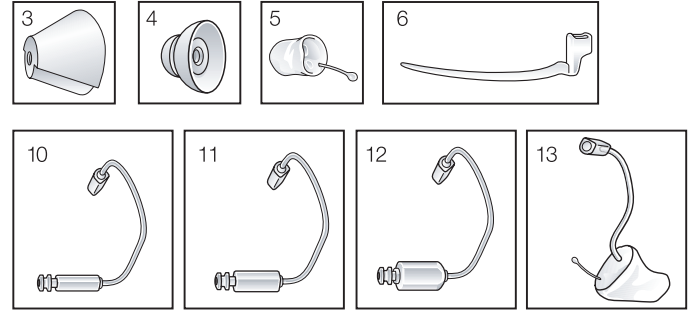
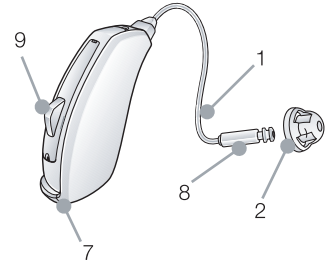
1. 프로그램 버튼
2. 배터리도어
3. 사운드 출구
4. 첫 번째 마이크로폰
5. 두 번째 마이크로폰
6. 볼륨 조절기(옵션사항)
7. 오디오직접입력(DAI: Direct Audio Input) 연결부
8. 구별마커
9. 배터리 도어락
10. 모델
11. 제조자
12. 시리얼 번호
13. 이어훅



ReSound LiNX² [RIE 모델]

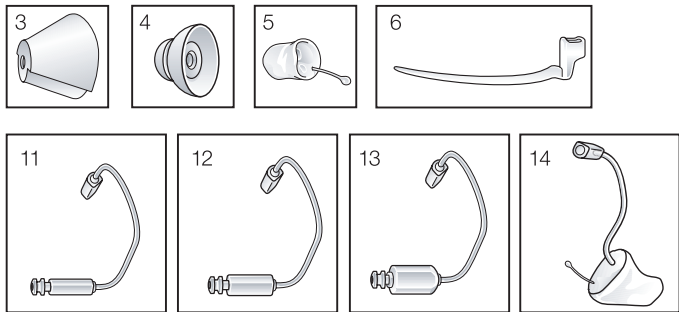
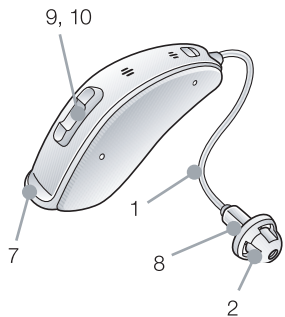
LS961-DRW, LS761-DRW, LS561-DRW

1. 리시버 튜브
2. 리시버 오픈돔
3. 리시버 툴립돔
4. 리시버 파워돔
5. RIE 몰드
6. 스포츠락
7. 배터리 도어
8. 리시버
9. 프로그램 버튼
10. LP 리시버
11. MP 리시버
12. HP 리시버
13. UP 리시버



ReSound LiNX² [RIE 모델]
 LS962-DRW, LS762-DRW, LS562-DRW

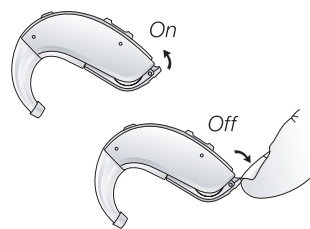
1. 리시버 튜브
2. 리시버 오픈돔
3. 리시버 튠림돔
4. 리시버 파워돔
5. RIE 몰드
6. 스포츠락
7. 배터리 도어
8. 리시버
- 9/10. 프로그램 버튼
11. LP 리시버
12. MP 리시버
13. HP 리시버
14. UP 리시버



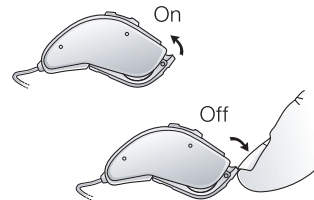
시작하기

전원켜고 끄기(On/Off 기능)

1. 배터리 삽입구를 닫으면, 보청기가 켜지고 기본 설정 프로그램이 작동합니다.
2. 손톱을 이용하여 배터리 삽입구를 잡아당기면 배터리 삽입구가 열리고 보청기가 꺼집니다.



[BTE 모델]



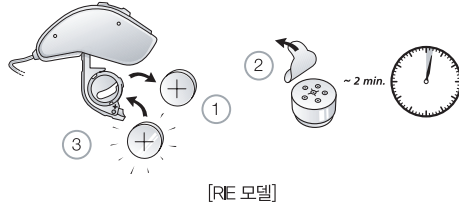
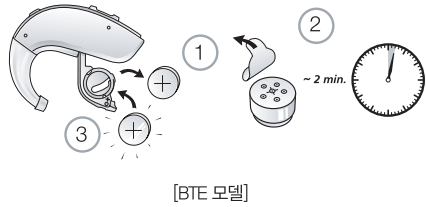
[RIE 모델]

동작 지연 기능(Smart Start)

보청기를 귀에 착용하시면 보청기가 켜집니다. 동작지연 기능인 Smart Start를 보청기에 활성화 시키면, 배터리 삽입구를 닫은 후 보청기가 켜지기까지 시간을 몇 초 동안 지연시킬 수 있습니다. Smart Start 기능이 시작되면 보청기가 켜지기 전 짧은 간격으로 삐- 소리를 내어, 시간이 얼마나 남았는지를 알려줍니다.

배터리 삽입/교환

1. 손톱을 이용하여 배터리 삽입구를 완전히 열어 놓고 다 쓴 배터리는 삽입구에서 제거합니다.
2. 새 배터리를 준비하여 안전 막을 제거하고 보청기에 넣기 전에 2분간 활성화 시켜줍니다.
3. 올바르게 +방향으로 삽입합니다.
4. 배터리 삽입구를 부드럽게 닫아줍니다.



팁

1. 유효기한이 1년 이상 남아있는 Zinc-Air 배터리만을 사용합니다.
2. 보청기를 사용하지 않을 때는 보청기를 꺼두어 배터리 소모를 예방합니다.
3. 배터리에서 스티커(안전막)을 제거하고 사용하기 전 2분간 공기 중에 놓아 둡니다.

저 전압 신호음

배터리 수명이 다해갈 때 신호음으로 이를 알려주는 기능으로 보청기 담당자를 통해 설정할 수 있습니다. 배터리 수명이 다한 경우 보청기 전압이 낮아지면, 보청기의 증폭이 감소하고 보청기 신호음이 발생하게 됩니다. 보청기가 자동으로 꺼질 때까지 15분마다 한 번씩 신호음이 울립니다. 여유분의 배터리를 휴대하시기를 권장합니다.

저 전압 신호음 (보청기와 무선 액세서리를 함께 사용하는 경우)

ReSound의 무선 액세서리(리모트 컨트롤, 폰클립, TV 스트리머, 미니 마이크폰)를 사용하면, 보청기만 사용할 때 보다 더 많은 양의 보청기 배터리 전원이 소모 됩니다. 즉, 배터리 수명은 무선 액세서리 사용양에 따라 많은 영향을 받습니다. 보청기의 배터리 전원이 급격히 감소해서 ReSound Unite TV스트리머, 폰클립, 미니 마이크폰을 지원할 수 없는 경우, 보청기가 두 번에 걸쳐 하강하는 음을 울릴 것입니다. 이후 보청기와 ReSound Unite 리모트 컨트롤은 평소와 같이 작동하지만, ReSound Unite TV스트리머와 폰클립, 미니 마이크폰은 사용할 수 없습니다. 시간이 지나면 Remote Control 또한 작동을 멈추게 되고, 전과 같은 하강 음을 듣게 되지만, 보청기는 전과같이 작동할 것입니다. 새 배터리로 교체하면 액세서리의 모든 기능이 재개됩니다.

보청기 착용/제거

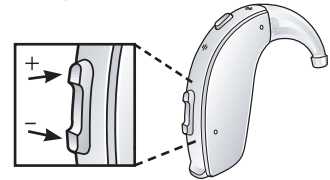
- 1) 엄지와 검지로 이어몰드 또는 돔과 튜브를 잡고, 이도에 음향 배출구 부분을 넣습니다.
- 2) 이어몰드 또는 돔을 부드럽게 돌려 이도에 밀어 넣습니다.
- 3) 다른 한쪽 손으로 귀의 뒤쪽을 잡아서 잡아 당겨주면 더 쉽게 삽입할 수 있습니다.
- 4) 이어몰드의 경우, 윗부분을 위아래로 부드럽게 돌리면 귀의 접힌 피부 뒤로 딱 맞게 됩니다.
이어몰드를 위아래로 움직이면서 귀에 알맞게 위치해 있는지 확인하기 위해 부드럽게 눌러줍니다.
입을 벌렸다 닫았다 하면 착용이 용이합니다.
- 5) 돔의 경우, 꺾 속으로 충분히 밀어넣어 튜브가 머리쪽을 따라 놓이게 합니다.
- 6) 보청기가 귀 뒤에 잘 장착되었는지 확인합니다.
- 7) 배터리 도어를 닫으면 보청기는 올바르게 작동하게 됩니다.
- 8) 올바르게 삽입된 보청기에서 피드백(휘슬링)이 일어나게 됩니다.
- 9) 배터리도어를 “off” 위치로 옮겨서 보청기의 전원을 끕니다.
- 10) 귀 뒤에 매달리도록 보청기를 움직여 줍니다.
- 11) 이어몰드의 경우, 엄지와 검지로 귀에서 이어몰드당기면서 부드럽게 빼줍니다. 이어몰드를 부드럽게 돌리면서 귀에서 제거합니다. 돔의 경우, 튜브를 엄지와 검지로 잡고 튜브를 제거합니다.

보청기 작동방법

볼륨 조절하기 (옵션사항)

[BTE 모델] LS988-DW, LS788-DW, LS588-DW, LS977-DW, LS777-DW, LS577-DW

볼륨 조절기 위쪽을 누르면 볼륨이 증가하고 아래쪽을 눌러주면 볼륨이 감소합니다. 볼륨이 증가 또는 감소할 때면, 변경마다 신호음이 울리고 볼륨의 최대치 또는 최저치에 도달하면 보다 긴 신호음이 울립니다.



※ 볼륨 기능을 원하지 않을 경우에는 볼륨조절 기능을 설정하지 않을 수 있습니다. 또한 볼륨 기능이 없는 커버로 교체할 수도 있습니다.

[RIE 모델] LS961-DRW, LS761-DRW, LS561-DRW

위의 보청기는 볼륨조절이 자동이기때문에 수동으로 볼륨을 조절할 필요가 없습니다.

[RIE 모델] LS962-DRW, LS762-DRW, LS562-DRW

프로그램버튼과 함께 사용할 수 있습니다. 다음에 나와있는 ‘프로그램 버튼’ 을 참고하세요.

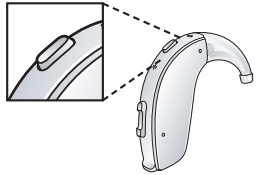
프로그램 버튼

[BTE 모델] LS988-DW, LS788-DW, LS588-DW, LS977-DW, LS777-DW, LS577-DW

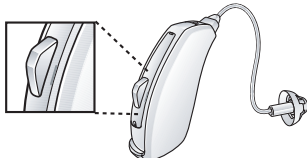
[RIE 모델] LS961-DRW, LS761-DRW, LS561-DRW, LS962-DRW, LS762-DRW, LS562-DRW

보청기 사용 경험 정도, 개인적인 필요성, 또는 청취 환경 등에 따라 보청기 전문가를 통해 보청기에 프로그램을 추가할 수 있습니다. 아래와 같이 작동 하시면 됩니다.

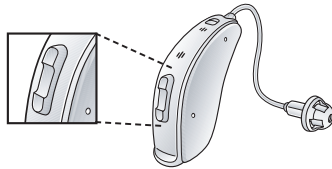
1. 버튼을 1회 누르면 프로그램 사이로 이동할 수 있습니다.
2. 이 경우 일회 또는 일회 이상의 신호음이 울리고 신호음 횟수로 선택한 프로그램을 알 수 있습니다.
(예: 신호음 1회 = 프로그램 1, 신호음 2회 = 프로그램2)
3. 보청기를 끄고 다시 켜면, 보청기는 항상 기본설정(프로그램1)으로 되돌아 갑니다.



Programme button (77,88 models only)



Programme button (61 models only)



Multi-function button (62 models only)

프로그램	사용환경 설명
1	
2	
3	
4	

*담당자와 상의 후 입력

만일, 동기화되는 두 개의 보청기를 사용할 경우, 한 쪽 보청기에서 프로그램버튼을 눌러서 프로그램이 변경될 경우 나머지 한쪽에서도 신호음이 울리면서 동일하게 변경됩니다.

만일, 동기화되는 두 개의 보청기를 사용할 경우, 한 쪽 보청기에서 프로그램버튼을 눌러서 프로그램 또는 볼륨이 변경될 경우 나머지 한쪽에서도 신호음이 울리면서 동일하게 변경됩니다.

프로그램 버튼 작동방법	설정된 기능	새로운 세팅
위로 짧게 누른다.	볼륨증가	
아래로 짧게 누른다.	볼륨감소	
위로 길게 누른다.(3초)	프로그램변경	
아래로 짧게 누른다.(2초)	스트리밍 활성화	

*만일 새로운 세팅으로 변경하고자 한다면, 담당자에게 문의한 후 입력

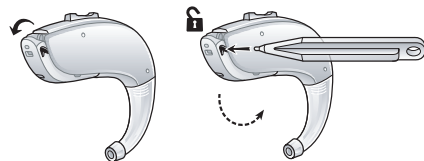
배터리 도어 락

(옵션사항: LS988-DW, LS788-DW, LS588-DW, LS977-DRW, LS777-DW, LS577-DW에만 해당)

보청기에는 정신이상자 또는 아이들이 갑자기 배터리를 제거하지 못하게 하는 배터리 도어 락 기능이 있습니다. 보청기 담당자가 배터리 도어 락을 사용할 수 있게 기능을 활성화 시킬 수 있습니다. 배터리 도어의 문이 한번 잠기면, 보청기의 전원을 끄거나 켤 수 있지만, 배터리도어가 완전히 열리지 않기 때문에 배터리를 교체할 수 없습니다.

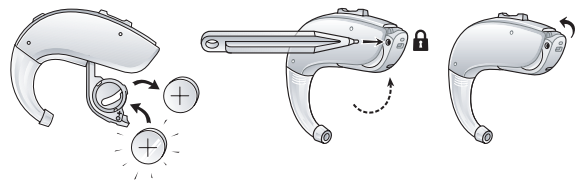
배터리 도어를 열기 위해서:

1. 배터리 도어를 살짝 열어서 OFF 위치로 두고, 배터리 도어의 왼쪽 면에서 오른쪽으로 배터리 락을 밀어서 열어야 합니다.



배터리 도어를 잠그기 위해서:

1. OFF상태로 배터리 도어가 열려있는 상태인지 확인합니다.
2. 배터리도어를 OFF상태로 두고, 배터리 락을 배터리도어 오른쪽 면에서 왼쪽으로 눌러서 밀어줍니다.



비행 모드

비행기 탑승 시 또는 RF 송신기가 금지된 장소에서는 전파신호 방출이 금지되어 있으므로 무선 기능을 반드시 비활성화 해야 합니다. 배터리 삽입구를 10초 이내에 3회 열었다 닫으면 (열기-닫기, 열기-닫기, 열기-닫기) 보청기가 비행 모드로 전환되어 무선 기능을 사용할 수 없게 됩니다. 비행 모드로 전환된 보청기는 무선기능을 다시 활성화 하기 전에 최소 10초간 비행 모드를 지속하게 됩니다. 무선 기능을 재 활성화 하려면 다시 한번 배터리 삽입구를 열었다 닫아야 하며 이 동작 후 10초 후에 무선기능이 다시 시작됩니다.

※ 주의: 무선기능이 재개된 이후 배터리 삽입구를 열었다 닫기 전에 추가로 15초 기다리는 것이 중요합니다. 배터리 삽입구를 15초 동안에 열었다 닫으면 비행 모드가 다시 시작됩니다.

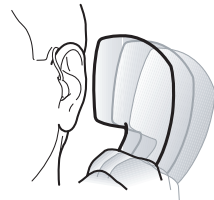
텔레코일 (*LS961-DRW, LS761-DRW, LS561-DRW제외)

보청기에 텔레코일이 장착되어 있다면, 보청기 전문가를 통해 텔레코일을 활성화 시킨 후, 별도의 프로그램으로 추가하여 사용할 수 있습니다. 텔레코일은 전화기의 자성 신호를 수신해서 소리로 변환시켜 줍니다. 텔레코일 프로그램을 사용할 경우에는 수화기를 보청기 가까이에 댑니다. 수화기를 조금씩 다른 위치로 움직여 통화에 가장 적절한 위치를 찾는 노력이 필요할 수 도 있습니다. 공공 시설등에 장착된 Tele-loop system과 같이 사용하면 언어의 이해도를 향상시켜줍니다.

전화기 사용

보청기를 착용한 상태에서 수화기를 귀에 대기에 가장 알맞은 위치를 파악하는 데는 연습이 필요할 수 있습니다. 아래 제시된 방법이 도움이 되실 것입니다.

1. 수화기를 평소와 같이 잡으세요.
2. 수화기가 귀의 윗부분으로 향하도록 합니다(마이크가 있는 쪽에 가깝게).
3. 만일 휘파람 소리가 들린다면, 보청기가 스스로 피드백을 제거하도록 몇 초간 같은 위치에서 수화기를 잡고 계십시오.
4. 수화기를 귀에서 약간 떼어 주면 휘파람 소리가 감소할 수 있습니다.
5. 개인적인 필요에 따라, 전문가를 통해 전화기 사용에 필요한 특별 프로그램을 활성화 시킬 수 있습니다.



휴대폰 사용

보청기는 국제 전자파적합성(EMC)의 규격에 따라 설계되었습니다. 그러나 모든 휴대폰이 보청기와 호환되는 것은 아닙니다. 사용하시는 휴대폰 및 무선통신 회사의 고유 특성에 따라 전파방해의 정도에 차이가 있을 수 있습니다. 만일 휴대폰 사용에 있어 어려움이 있는 경우에는 보청기 담당자가 청취능력을 향상시켜줄 수 있는 액세서리를 추천해 드릴 것입니다.

PhoneNow 기능

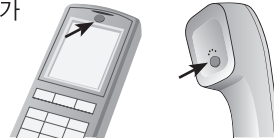
전화 수화기를 귀에 대면, 보청기 프로그램이 자동으로 전화기 프로그램으로 전환되는 기능으로 수화기를 귀에서 떼면 자동으로 이전의 청취 프로그램으로 되돌아 갑니다.

PhoneNow 자석 부착

PhoneNow 기능을 활성화 시킬 수 있는 충분한 자기장을 갖고 있는 전화기가 있는 반면 자석을 추가로 수화기에 부착해야 하는 전화기도 있습니다.

PhoneNow 자석을 알맞게 처리하려면 아래와 같이 부착하세요:

1. 전화기의 수화기 부분을 깨끗하게 닦아 줍니다.
2. 전화 통화를 할 때와 같이 전화기를 수직으로 듭니다.
3. 전화기의 수신기 바로 밑에 자석을 부착하되 마이크폰의 개방 부분이 가려지지 않도록 주의하여야 합니다. 필요하다면 자석을 통화 시 사용하기 편하고 용이한 위치로 옮겨도 좋습니다.



팁: 자석 부착 전 전화기를 닦는데 사용하는 세척제는 반드시 권장된 세척제만을 사용하셔야 자석의 접착이 잘됩니다.

PhoneNow 사용

전화기는 평상시대로 사용하면 됩니다. 발신음이 울리면 PhoneNow 기능이 자동으로 보청기에서 전화 프로그램으로 전환되었음을 알려줍니다. 사용할 경우, 전화 수화기 부분을 귀에서 조금씩 움직여서 PhoneNow 기능이 가장 안정적으로 작동되고 수신상태가 양호한 위치를 찾는 노력이 필요합니다.

PhoneNow 예방조치

1. 자석은 애완동물, 아이들, 또는 정신적 장애가 있는 사람의 손에 닿지 않는 곳에 두시기 바랍니다. 만일 자석을 삼킨 경우에는 의사의 도움을 받으십시오.
2. 자석은 특정 의료기기 또는 전자 시스템의 기능에 영향을 미칠 수 있습니다. 자석에 민감한 기기(예: 심장박동기)를 생산하는 제조업체는 보청기와 자석을 문제의 의료기기 및 전자 시스템에 근접하여 사용할 경우, 필요적합한 안전 수칙에 대한 정보를 제공할 수 있습니다. 제조업체가 특별한 언급을 하지 않은 한, 자석 또는 자석을 장치한 전화기는 자성에 예민한 기기(예: 심장박동기)로부터 최소 30cm(12") 거리를 유지 하십시오.
3. 전화를 거는 중이나 전화통화 중에 소리의 일그러짐 현상이 크다면, 자석의 수화기 상의 위치가 적절하지 못하다 것을 의미할 수 있습니다. 이 경우, 자석을 수화기의 다른 위치로 옮겨 보시기 바랍니다.
4. GN ReSound에서 제공된 자석만을 사용하십시오.

라디오/TV 청취

라디오/TV를 청취 시에는, 항상 명확한 발음하는 뉴스 아나운서의 말소리를 듣는 것을 시작으로 하여 다른 프로그램들도 청취해 보십시오. 만일 라디오/TV를 듣는 데에 어려움이 있다면, 보청기 전문가가 라디오/TV 청취력을 증강시켜 주는 액세서리를 추천해 드릴 것입니다.

오디오직접입력(Direct Audio Input: DAI) (별도구매)

* LS961-DRW, LS761-DRW, LS561-DRW 사용 불가

오디오직접입력(DAI)기능을 이용하면 보청기에 텔레비전, 라디오, 리모트 마이크폰등을 직접 연결하여 언어 이해도를 향상 시킬 수 있습니다. 음원이 오디오부츠의 케이블이나 무선 FM시스템을 보청기에 연결됩니다. 오디오 부츠를 보청기의 바닥 면에 연결하여 제자리에 잘 부착되면 자동으로 DAI 모드로 전환됩니다.

오디오직접입력(DAI)의 연결/연결해제

오디오직접입력(DAI)의 연결

1. 오디오직접입력(DAI)의 팁 부분을 배터리가 삽입되어있는 부분의 바로 위와 모델 넘버가 적혀 있는 곳 바로 아래에 위치시킵니다.
2. 올바르게 위치 시킨 후, 오디오직접입력(DAI)를 배터리가 삽입되어있는 부분으로 움직여줍니다.
3. 오디오직접입력(DAI)을 보청기에 부드럽게 고정시킵니다.

오디오직접입력(DAI) 연결해제

1. 오디오직접입력(DAI)의 앞쪽버튼을 누른 뒤 누른 상태를 지속합니다.
2. 보청기로부터 오디오직접입력(DAI)를 부드럽게 제거합니다.

이명적응용잡음발생기의 사용 (TSG: Tinnitus Sound Generator) – 옵션사항

볼륨조절기를 이용해 개개인의 소음레벨과 맞을 때까지 조정해줍니다.

보청기 사용 후 보관 및 관리방법

1. 보청기는 항상 청결하고 건조한 상태를 유지해야 합니다. 사용 후에는 부드러운 천으로 케이스를 닦아 기름기와 습기를 제거합니다.
2. 보청기를 손상시킬 수 있는 물이나 기타 용액을 사용하지 않습니다. 보청기가 물에 젖거나 과도한 습기 또는 땀에 노출된 경우, 보청기에서 배터리를 제거하고 배터리 삽입구를 열어 놓아 건조시킵니다. 건조제가 담긴 용기에 보관을 권장합니다.
3. 절대로 보청기를 물이나 기타 액체에 담가서는 안 됩니다. 액체는 보청기의 영구적인 손상을 초래할 수 있습니다.
4. 보청기를 조심스럽게 다루어 주시고, 딱딱한 표면이나 바닥에 떨어뜨리지 마십시오.

저장방법

운반 및 보관 동안, 온도는 -20C~60C의 한계치, 상대습도 90%RH이내 이어야 합니다.

기타 보관방법

보청기를 사용하지 않을 때는 배터리 창을 열어 보청기를 끈 뒤에 제공된 보관용 상자에 보관하고 습하지 않은 건조한 곳에 보청기를 보관합니다. 보청기 손상과 케이스 변형을 줄 수 있으므로 과도한 열이나 직사광선을 피하도록 합니다.

일반적인 주의사항

1. 보청기를 직사광선, 사격장 근처 또는 주차상태의 가열된 자동차 안에 두지 않습니다.
2. 샤워 또는 수영 중, 폭우 시, 또는 한증탕이나 사우나 같은 습한 환경에서 보청기를 착용하지 않도록 합니다.
3. 보청기에 습기가 생기면, 보청기에서 배터리를 제거한 후 습기 제거통에 넣습니다. 습기제거통 또는 키트 옵션 제공에 대해서는 보청기 담당자에게 문의합니다.
4. 화장품, 향수, 애프터 셰이브, 헤어스프레이, 선텐 로션 등을 바르실 때에는 보청기를 착용하지 않습니다.
5. 무선기능이 활성화 된 경우 보청기가 다른 무선 기기와 통신하기 위해 저 전압의 디지털로 코드화된 전파를 사용하기 때문에 항상 그런 것은 아니지만, 근처 전기 기기가 영향을 받을 수 있습니다. 영향 받은 전기 기기로부터 보청기를 떨어뜨려 놓습니다.
6. 무선기능 사용 중에 보청기가 전자기적 간섭을 받은 경우에는 보청기를 근원지로부터 떨어뜨려 놓습니다.
7. 튜브와 돔과 같은 제조원이 제조한 소모품만을 사용합니다. 절대로 보청기, 이어몰드, 또는 튜브의 형태를 변형해서는 안 됩니다.
8. 리사운드 보청기에는 리사운드 보청기와 사용하기 위해 설계하여 검증한 리사운드 액세스리만을 연결합니다.
9. 이명적응용잡음발생기(TSG: Tinnitus Sound Generator) 사용 시, 볼륨 조절은 잡음 발생기 출력 레벨을 조정하는 TSG모듈의 선택 사양입니다. 소아 및 정신적 또는 육체적 장애가 있는 사람이 사용할 경우, 이들의 부주의한 사용을 예방하기 위해 볼륨 조절기는 반드시 잡음발생기 출력레벨을 감소시키는 기능을 부여해야합니다.

10. 이명적응용잡음발생기(TSG: Tinnitus Sound Generator) 사용중, 어지럼증, 메스꺼움, 두통, 청각 기능의 인지된 감소 또는 이명소리의 증가 등과 같은 부작용이 발생했다면, 사용을 중지하고 전문의의 상담을 받으십시오. 어린이와 정신장애가 있는 사람은 TSG 보청기 착용시 후견인의 관리 감독이 필요합니다.
11. 이명적응용잡음발생기(TSG: Tinnitus Sound Generator)는 의사, 청각사, 보청기 전문가가 처방한대로 사용하여야 합니다. 영구적 청력손실을 예방하기 위해서는 최대 하루 사용은 발생된 소리 레벨에 따라 달리 해야 합니다.
12. 주요 대상층은 18세 이상의 성인층입니다. 이 제품은 5세 이상의 어린이에게 사용할 수 있습니다. 그러나 어린이와 신체적, 정신적 장애가 있는 사용자의 경우는 이명 기능이 있는 보청기의 착용과 제거 방법에 대해 의사, 청각사, 보청기 담당자 또는 후견인의 지도 훈련을 받아야합니다.

일반적인 경고사항

1. 보청기 사용 중 귀속에 이물질이 들어간 경우, 피부에 이상이 생긴 경우 및 귀지가 과도하게 축적된 경우에는 의사선생님께 진찰을 받습니다.
2. NMR, MRI, CT스캔 등에서 발생하는 방사선은 보청기를 손상시킬 수 있으므로 이런 검사 및 유사한 검사 시에는 보청기를 착용하지 않습니다. 방범용 경보기, 실내 감지 시스템, 라디오 기기, 휴대폰 등에서 발생하는 기타 유형의 방사선은 보청기를 손상시키지 않으나 순간적으로 음질에 영향을 주거나 잠시 보청기로부터 이상한 소리를 생성하게 할 수도 있습니다.
3. 광산이나 유전 및 기타 폭발의 위험이 있는 지역은 보청기 사용을 인증 받은 곳이 아니라면 보청기를 착용하지 않습니다.
4. 다른 사람이 본인의 보청기를 사용하지 않도록 합니다. 그렇지 않은 경우 보청기의 손상이나 다른 사람의 청력에 손상을 가져올 수 있습니다.
5. 어린이나 정신장애가 있는 분의 보청기 사용에는 항상 안전을 위한 지도가 필요합니다. 보청기는 어린이가 삼킬 수 있는 작은 부품들이 있으므로 어린이가 보청기 사용할 때는 관리지도 없이 방치되지 않도록 주의해야 합니다.
6. 보청기는 반드시 처방된 대로 사용합니다. 올바르게 않은 사용은 청력 손실을 일으킬 수 있습니다.
7. 보청기 고장 및 파손된 경우에는 사용하지 않도록 합니다.

8. 비행기 승선 시에는 무선기능을 종료하고 무선 주파수 송출이 금지된 구역에서는 비행모드로 전환하여 무선 기능을 종료합니다.
9. 최대 음압 수위가 132 dB SPL(IEC 60711:1981 occluded ear simulator 관련)을 초과하는 보청기는 보청기 사용자의 잔여 청력을 손상시킬 위험이 있으므로, 보청기의 선택 및 피팅 시에 특별한 주의가 필요합니다.
10. 이명적응용잡음발생기(TSG: Tinnitus Sound Generator)를 적합하게 사용하지 않는다면 위험할 수 있습니다. 잡음 발생기는 의사, 청각사 및 보청기 전문가의 권고대로 사용하여야 합니다. 잡음 발생기는 장난감이 아니므로 어린이와 애완동물 같이 상해를 입을 수 있는 대상이 닿지 못하는 곳에 보관하십시오.
11. 이명적응용잡음발생기(TSG: Tinnitus Sound Generator)는 OSHA 규정에 따라 잡음발생기의 최대 출력은 청력 손실을 일으킬 수 있는 범위로 감소합니다. 잡음 발생기가 90dB SPL 이하로 설정된 경우, 사용자는 일일 8시간 이상 잡음발생기를 사용해서는 안 됩니다. 90dB SPL을 초과하는 경우, 기기를 일일 2시간 이상 사용해서는 안 됩니다. 잡음발생기는 불편한 레벨에서는 절대 착용하지 마십시오.

배터리 경고사항

1. 배터리를 입안에 넣지 않습니다. 배터리는 건강에 위해 하므로 배터리를 삼킨 경우 즉시 의사의 상담을 받아야 합니다.
2. 배터리는 항상 어린이 및 정신 장애가 있는 사람으로부터 격리하여 보관합니다.
3. 장기간 보청기를 사용하지 않을 때는 배터리를 제거하여 누설을 예방합니다.
4. 충전할 수 있다고 표기되어 있지 않은 배터리(Zinc Air)는 재충전하지 않습니다. 누설 및 폭발의 위험이 있습니다.
5. 배터리는 태워서 폐기하지 않습니다.
6. 사용한 배터리는 환경에 위해합니다. 폐기시에는 적절한 배터리 폐기 규정을 따르도록 합니다.

기타사항

수입업허가번호: 제430호

제품명 : 기도형 보청기

※본 제품은 의료기기임

<p>LS988-DW, LS788-DW, LS588-DW, LS977-DW, LS777-DW, LS577-DW</p>	<p>허가번호: 수인15-4040호 【중량, 포장단위】 2.36g / 1대 (LS977-DW, LS777-DW, LS577-DW) 3.0g / 1대 (LS988-DW, LS788-DW, LS588-DW) 【가격】 490만원(LS988-DW, LS977-DW) / 330만원(LS788-DW, LS777-DW) 250만원(LS588-DW, LS577-DW) 【제조번호 및 제조년월일】 용기 또는 외부포장 라벨 참조 【기타】 LS977-DW, LS777-DW, LS577-DW 소비전류: 1.2mA / 전지전압: 1.4V / 전지종류: Zinc Air 배터리 13타입 / 사용시간: 201시간 이상 LS988-DW, LS788-DW, LS588-DW 소비전류: 1.4mA / 전지전압: 1.4V / 전지종류: Zinc Air 배터리 13타입 / 사용시간: 172시간 이상</p>
---	--

<p>LS961-DRW, LS761-DRW, LS561-DRW</p>	<p>허가번호: 수인15-4039호 【중량, 포장단위】 0.97g / 1대 【가격】 490만원(LS961-DRW) / 330만원(LS761-DRW) / 250만원(LS561-DRW) 【제조번호 및 제조년월일】 용기 또는 외부포장 라벨 참조 【기타】 소비전류: 1.22mA / 전지전압: 1.4V / 전지종류: Zinc Air 배터리 312타입 / 사용시간: 시간 109시간 이상</p>
<p>LS962-DRW, LS762-DRW, LS562-DRW</p>	<p>허가번호: 수인15-4233호 【중량, 포장단위】 1.63g / 1대 【가격】 490만원(LS962-DRW) / 330만원(LS762-DRW) / 250만원(LS562-DRW) 【제조번호 및 제조년월일】 용기 또는 외부포장 라벨 참조 【기타】 소비전류: 1.22mA / 전지전압: 1.4V / 전지종류: Zinc Air 배터리 타입 13 / 사용시간: 198시간 이상</p>

문제 해결

증상	원인	해결방법
소리가 나지 않는 경우	전원을 켜지 않은 경우	배터리 삽입구를 닫아서 전원을 켜다.
	배터리가 다 소모된 경우	배터리를 교체한다.
	배터리 삽입구가 닫혀있지 않은 경우	배터리를 다시 제대로 삽입한다.
	이어몰드 또는 튜브가 막혀있는 경우	이어몰드 또는 튜브를 청소한다.
	귀지 필터가 막혀있는 경우	귀지 필터를 교체하거나 보청기 담당자에게 문의한다.
소리가 충분히 크게 들리지 않는 경우	이어몰드가 제대로 삽입되지 않는 경우	이어몰드를 다시 정확히 삽입한다.
	이어몰드 또는 돔이 막힌 경우	이어몰드를 청소하거나 돔, 필터를 교체한다.
	음향배출구가 막힌 경우	필터를 교체하거나 보청기 담당자와 상의한다.
	청력이 바뀐 경우	보청기 담당자와 상의한다.
	귀지가 너무 많은 경우	의사와 상의한다.
	볼륨 세팅이 너무 낮은 경우	가능한 경우 볼륨을 높이거나 보청기 담당자와 상의한다.

문제 해결

증상	원인	해결방법
보청기에서 휘파람 소리/ 울림 소리(피드백)가 심한 경우	이어몰드가 제대로 삽입되지 않은 경우	이어몰드를 조심스럽게 다시 삽입한다.
	돔이 제대로 삽입되지 않은 경우	돔을 다시 삽입한다.
	귀지가 너무 많은 경우	보청기 담당자와 상의한다.
	피드백 컨트롤이 조정되어야 하는 경우	보청기 담당자와 상의한다.
	이어몰드 튜브가 오래되거나 손상된 경우	보청기 담당자와 상의한다.
	틴 튜브의 연결이 느슨해진 경우	틴 튜브를 교체하거나 보청기 담당자와 상의한다.
	보청기 세팅이 최적화 되지 않은 경우	보청기 담당자와 상의한다.
소리가 왜곡되거나 깨끗하지 않은 경우	배터리가 약한 경우	배터리를 교체한다.
	이어몰드나 돔이 정확히 맞지 않는 경우	보청기 담당자와 상의한다.
	보청기가 손상된 경우	보청기 담당자와 상의한다.
	보청기 세팅이 최적화되지 않은 경우	보청기 담당자와 상의한다.
무선기능이 작동하지 않는 경우	가능한 근본원인-제품이 비행모드일 경우	프로그램 버튼이 있는 경우: 배터리문을 열고 닫는다. 프로그램 버튼이 없는 경우: 배터리문을 10초동안 두 번 열고 닫는다. (만약 문제의 원인이 비행 모드일 경우)

※만약 이 안내서에 언급되지 않은 문제가 발생했거나 질문이 있으실 때에는 보청기 담당자와 상의하시기 바랍니다.

보증 및 수리

GN ReSound 보청기의 보증기간은 실제 구입일로부터 적용되며 제품에 따라 정해진 보증기간을 제공해 드립니다. 리사운드 보청기 담당자에게 문의하시기 바랍니다. 수리 서비스가 필요한 보청기는 보청기 담당자에게 문의하시기 바랍니다. 결함이 발생한 리사운드 보청기는 반드시 리사운드가 자격을 부여한 전문기술자가 수리하여야 합니다. 보청기의 케이스를 직접 열어보시면 보증이 불가능합니다.

보청기의 AS가 필요하신 경우, GN ReSound 고객센터에 문의하십시오.

*고객센터: 1577-2922

보청기

보청기는 정상적인 청력을 회복시키지 않고 생체기관 조건에 따라 발생한 청력손실을 향상시키지도 않습니다. 보청기를 지속적으로 사용할 것을 권합니다. 보통 불규칙적인 사용으로는 보청기에서 얻을 수 있는 최대 효과를 얻을 수 없습니다. 보청기 사용은 청력복구의 일부이며 청각적 훈련 및 입술읽기의 지도 등에 의해 보완되어야 합니다.

GN ReSound 무선장비는 2.4GHz~2.48GHz의 주파수 범위에서 작동합니다.

GN ReSound 무선장비는 2.4GHz~2.48GHz의 주파수 범위에서 작동하는 RF송신기를 포함합니다. 무선기능 사용을 위해서는 GN ReSound Unite 액세서리만 사용하십시오. 더 자세한 안내를 원하시면 GN ReSound Unite 액세서리 관련 사용자 가이드를 참고하시기 바랍니다.

Statement:

본 기기는 FCC Rule(미국연방통신위원회 규칙)의 Part15를 따라 제작되었으며 다음의 조건에 따라 작동합니다:

- (1) 본 기기는 유해한 전자파간섭을 일으키지 않을 수 있습니다.
- (2) 본 기기는 오작동을 유발할 수 있는 전파간섭을 포함한 모든 전파간섭을 반드시 받아 들여야 합니다.

주의: 본 기기는 FCC Rule의 Part15에 의거하여 Class B 디지털 기기에 대한 규제에 따라 시험을 거쳐 제작되었습니다. 이 규제는 주거지 설치 시 발생하는 유해한 전파간섭에 대한 합리적인 보호책의 제공을 위해 제정되었습니다. 본 기기는 무선 주파수 에너지를 발생 및 사용하며 방사할 수 있습니다. 본 기기를 설명서에 따라 설치하여 사용하지 않는다면 무선통신에 유해한 전파간섭을 일으킬 수 있습니다.

그러나 특정한 설치 시에는 전파 간섭이 발생하지 않는다고 보장할 수 있는 것은 아닙니다. 기기를 켜고 끄는 과정에서 라디오나 텔레비전 수신에 유해한 전파간섭이 발생되었다면, 아래 제시된 방법을 통해 문제를 해결해 보십시오.

- 수신 안테나의 방향을 재설정하거나 재배치 합니다.
- 장비와 리시버간의 거리를 멀리합니다.
- 리시버를 연결하였던 곳이 아닌 다른 전기콘센트에 장비를 연결합니다.
- 판매자 또는 숙련된 라디오/텔레비전 기술자에게 도움을 요청합니다.

*제품변경 및 수정으로 사용자의 장비작동 권한이 무효화 될 수 있습니다.

제품은 다음의 규제사항을 준수합니다:

- 유럽 : 의료기기(MDD)자문위원회 명령 93/42/EEC의 부록 10에 따른 Essential Requirements와 Directive 1999/5/EC(R&TTE)의 필수 규정과 관련 조항에 따릅니다.
- 자기적합성선언(Declaration of Conformity)은 www.resound.com에서 찾아보실 수 있습니다.
- 미국 : FCC CFR 47 Part15.subpart C
- 유럽과 미국 외의 국가에서 요구하는 기타 확인된 적용 가능한 국제 규격 요구사항, 지역의 국가 규제사항을 참조하십시오.

보청기의 폐기를 위해서는 담당자에게 문의해 주시기 바랍니다.

이 기기는 가정용(B급) 전자파 적합기기로서 주로 가정에서 사용하는 것을 목적으로 하며, 모든 지역에서 사용할 수 있습니다.

“ 해당 무선설비는 전파혼신 가능성이 있으므로 인명안전과 관련된 서비스는 할 수 없습니다.”

- 무선사양

사용주파수: 2404~2478MHz

채널수:

LS977-DW, LS777-DW, LS577-DW	16채널(GN radio 2.4GHz) 40채널(Bluetooth LE)	MSIP-CRM-GH1-BE70
LS962-DRW, LS762-DRW, LS562-DRW		MSIP-CRM-GH1-BRIE
LS988-DW, LS788-DW, LS588-DW	40채널	MSIP-CRM-GH1-LO85
LS961-DRW, LS761-DRW, LS561-DRW	16채널	MSIP-CRM-GH1-VE312

공중선전력(전계강도): 10mW이하

변조방식: AM,80%, 1KHz sine wave

-인증사항표시

모델명	LS977-DW, LS777-DW, LS577-DW
인증자 상호	GN Hearing A/S
기기명칭	특정소출력 무선기기(무선데이터통신시스템용무선기기)
인증번호	MSIP-CRM-GH1-BE70
제조연월일	별도표기
제조사/제조국	GN Hearing A/S , 덴마크, 중국

모델명	LS988-DW, LS788-DW, LS588-DW
인증자 상호	GN Hearing A/S
기기명칭	특정소출력 무선기기(무선데이터통신시스템용무선기기)
인증번호	MSIP-CRM-GH1-LO85
제조연월일	별도표기
제조사/제조국	GN Hearing A/S , 덴마크, 중국

-인증사항표시

모델명	LS961-DRW, LS761-DRW, LS561-DRW
인증자 상호	GN Hearing A/S
기기명칭	특정소출력 무선기기(무선데이터통신시스템용무선기기)
인증번호	MSIP-CRM-GH1-VE312
제조연월일	별도표기
제조사/제조국	GN Hearing A/S , 덴마크, 중국

모델명	LS962-DRW, LS762-DRW, LS562-DRW
인증자 상호	GN Hearing A/S
기기명칭	특정소출력 무선기기(무선데이터통신시스템용무선기기)
인증번호	MSIP-CRM-GH1-BRIE
제조연월일	별도표기
제조사/제조국	GN Hearing A/S , 덴마크, 중국